

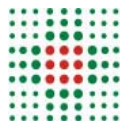
SERVIZIO SANITARIO REGIONALE
EMILIA-ROMAGNA
Azienda Unità Sanitaria Locale di Modena

CONSUMI FARMACEUTICI TERRITORIALI

ASL MODENA

Anno 2004

Aprile 2005



Indice

Gli strumenti	3
Il glossario	4
I risultati	5
<hr/>	
Fig. 1 – Andamento spesa Modena rispetto alla Regione Emilia Romagna	6
Fig. 2 – Spesa regionale grezza e pesata Anno 2004.....	7
Fig. 3 – Spesa regionale pesata Anno 2003-2004.....	8
Fig. 4 - Spesa totale per farmaci ASL Modena	9
Fig. 5 – Spesa distrettuale pesata 2001-2004.....	10
Fig. 6 – DDD, costo DDD e spesa distrettuale	11
Tab. 1 – Spesa e DDD aziendale per categoria terapeutica	12
Fig. 7 - Andamento temporale delle DDD nella ASL di Modena	13
Tab. 2 - Andamento temporale delle DDD per distretto	13
Tab. 3 - Primi 10 principi attivi per distretto - Anno 2004.....	14
Fig. 8 - Uso farmaci generici per distretto – 2002-2004.....	15
Fig. 9 – Spesa per Nucleo di Cure Primarie 2003-2004	16
Spesa farmaceutica distrettuale Anno 2003- 2004 (DDD e Costo medio DDD)	
Fig. 10 Totale farmaci	17
Fig. 11 Cardiovascolari	18
Fig. 12 Antimicrobici	19
Fig. 13 Sistema respiratorio	20
Fig. 14 Apparato gastrointestinale e metabolismo	21
Fig. 15 Sistema nervoso	22
<hr/>	
Allegato – Consumi farmaceutici per spesa, DDD e costo medio DDD per distretto.....	23

L'elaborazione del presente documento è stata effettuata a cura del
Centro per la Valutazione dell'Efficacia dell'Assistenza Sanitaria (CeVEAS)
e del Dipartimento Farmaceutico dell'Azienda USL di Modena

STRUMENTI

I dati utilizzati nel presente rapporto derivano da due fonti:

1. dal rimborso alle farmacie effettuato sulla base delle Distinte Contabili Riepilogative (DCR) inviate da ciascuna farmacia al pubblico all'Azienda USL di Modena. Questi dati vengono inoltre usati dalla Regione Emilia Romagna per monitorare l'andamento mensile dei consumi (Fig. 1 – 3);
2. dall'analisi delle ricette che, in particolare per i Medici di Medicina Generale (MMG) e i Pediatrati di Libera Scelta (PLS), viene effettuata per distretto, per singolo medico e gruppo di medici utilizzando questa volta il numero di codice del medico prescrittore. Essa viene standardizzata (direttamente) per le popolazioni di riferimento (per sesso ed età), eliminando così la variabilità dei consumi legata alle caratteristiche delle popolazioni assistibili. Per poter rendere confrontabili i consumi dei diversi distretti sono stati esclusi dall'analisi i farmaci a duplice via di distribuzione (Fig. 5 – 15; Tab. 1 -3)

La spesa relativa ai MMG e PLS viene disaggregata in termini di prescrizioni (**DDD/1000 ass/die**) e di costo dei farmaci prescritti (**costo medio DDD**). Quest'ultimo dato è da intendersi comprensivo di due specifici contributi: la eventuale modificazione del prezzo delle singole confezioni e il ricorso nell'ambito della stessa classe a farmaci più costosi (effetto-mix). Poichè la modificazione dei prezzi ha lo stesso andamento per tutti (essendo i prezzi dei farmaci determinati a livello centrale), la variabilità osservata fra i distretti nel costo medio della DDD è imputabile unicamente all'effetto-mix.

Infine, nell'analisi relativa ai farmaci generici la misurazione delle prescrizioni viene effettuata sulle DDD prescritte (di farmaci che dispongono di un equivalente generico), invece che sulla spesa, in quanto quest'ultima risente delle continue modificazioni dei prezzi di questi farmaci (Fig. 8).

GLOSSARIO

ATC

Sistema di classificazione **Anatomica Terapeutica Chimica** (ATC). La classificazione anatomica identifica il principale organo bersaglio del gruppo di farmaci (apparato cardiovascolare, gastrointestinale ecc.); la terapeutica l'azione preminente (antiipertensiva, antipiretica, antidolorifica); la chimica identifica la sostanza o gruppo di sostanze analoghe (nimodipina o calcioantagonisti). La classificazione si articola in 5 livelli:

1° gruppo anatomico principale	gastrointestinale
2° gruppo terapeutico principale	antiulcera
3° sottogruppo terapeutico	antiacidi
4° sottogruppo terapeutico/chimico	H2 antagonisti
5° sostanza chimica	ranitidina

Comprende 14 gruppi principali

- A** Apparato gastrointestinale e metabolismo
- B** Sangue ed organi emopoietici
- C** Sistema cardiovascolare
- D** Dermatologici
- G** Sistema genito - urinario ed ormoni sessuali
- H** Ormoni sistemici esclusi gli ormoni sessuali
- J** Antimicrobici generali per uso sistemico
- L** Antineoplastici ed immunomodulatori
- M** Sistema muscoloscheletrico
- N** Sistema nervoso
- P** Antiparassitari, insetticidi, repellenti
- R** Apparato respiratorio
- S** Organi di senso
- V** Vari

La classificazione **ATC** permette di identificare con livelli di dettaglio progressivamente maggiori tutti i farmaci e le sostanze ad uso terapeutico. Indirettamente, attraverso l'analisi dei principi o dei gruppi terapeutici prescritti, permette di formulare delle ipotesi sulle patologie incidenti e prevalenti nella popolazione.

DDD

La DDD (Defined Daily Dose) è la dose media giornaliera di un farmaco, definita per la sua indicazione principale, in un paziente adulto. Si tratta di un valore di riferimento standard stabilito a livello internazionale per ciascun farmaco che consente di sommare e quindi confrontare i consumi di farmaci appartenenti alla stessa classe terapeutica o a classi terapeutiche simili, ma presenti in commercio in diverse confezioni (ad es. fiale compresse sciroppi ecc.). Questo indicatore è un superamento del numero di pezzi prescritti.

Si può anche intendere una DDD come equivalente, con qualche approssimazione, ad una giornata di terapia.

Alcuni esempi di DDD sono: enalapril =10mg, ramipril =2,5mg, amoxicillina o amoxicillina+ac. Clavulanico =1g di amoxicillina; ampicillina+sulbactam parenterale =2g di ampicillina. Quindi, una confezione di enalapril da 28 cpr da 5 mg contiene 14 DDD, una confezione di ramipril da

28 cpr da 2,5 mg contiene 28 DDD, una confezione di amoxicillina+ac. clavulanico da 12 cpr contenenti ciascuna 0,875 g di amoxicillina. contiene 10,5 DDD, una confezione di ampicillina+sulbactam 1 f da 1 g di ampicillina contiene ½ DDD. Per il trattamento di una patologia infettiva quale la polmonite occorrono mediamente due confezioni di amoxicillina+ac. clavulanico (pari a 21 DDD), mentre se si sceglie la terapia intramuscolare, sono necessarie mediamente 36 confezioni di ampicillina+sulbactam (pari a 18 DDD) come si può osservare a fronte di un numero di confezioni (pezzi) prescritti molto diverso il numero di DDD è simile).

% DDD generici

Questi valori esprimono la % di DDD prescritte di farmaci generici sul totale delle DDD prescritte per quello specifico principio attivo che dispone di un equivalente generico.

Pesatura

Termine usato nel report come sinonimo di **standardizzazione**. I valori medi osservati dei distretti sono stati "pesati" per età e per sesso (utilizzando come riferimento demografico l'Azienda USL) in modo da bilanciare possibili differenze tra la popolazione assistibile del distretto e la popolazione dell'Azienda USL. Per un distretto con una percentuale di assistibili anziani più alta di quella dell'Azienda, risulta, presumibilmente, una 'Media DDD per assistibile' maggiore rispetto a quest'ultima. Pesare questa media "osservata" significa ricalcolarla ipotizzando, a carico del distretto, assistibili distribuiti percentualmente per età e sesso come nell'Azienda. In questo modo si eliminano eventuali distorsioni nell'interpretazione dei dati dovute al tipo di popolazione assistibile dal distretto, ottenendo dati di sintesi confrontabili con i dati dell'Azienda in modo più appropriato.

Spesa netta

È la spesa realmente sostenuta dal Servizio Sanitario Nazionale, al netto delle trattenute alle farmacie e delle compartecipazioni dei cittadini.

RISULTATI PRINCIPALI

- Nell'anno 2004 nell'Azienda USL di Modena sono stati spesi per i farmaci erogati a livello territoriale 115,5 milioni di euro. Rispetto al 2003 si è registrato un incremento del 2,9% della spesa netta territoriale (5,2% la Regione Emilia Romagna – RER) e del 4,8% di quella lorda (7,1% la RER) (Fonte Distinte Contabili Riepilogative). Lo scostamento della spesa netta pro capite pesata rispetto al dato regionale è passato dal -1,4% al -5,14% del 2004 (Fig. 1 e 3).
- Oltre all'aumento della spesa territoriale, nel 2004 si è registrato anche un aumento di quella distrettuale (+38%), incremento dovuto alla distribuzione diretta dei farmaci, e di quella ospedaliera (+3%). Il totale della spesa è aumentato del 7% (Fig. 4).
- A livello distrettuale nel 2004, la spesa lorda procapite pesata più elevata si registra nel Distretto di Mirandola (194 €), mentre quella più bassa nel Distretto di Vignola (162€). Nel 2004 il minor incremento percentuale di spesa si è registrato a Vignola (2,3%), mentre quello maggiore a Pavullo (7,5%) (Fig. 5). Dei due distretti con una spesa superiore alla media aziendale, Castelfranco ha registrato un incremento inferiore al dato medio aziendale, mentre Mirandola un dato superiore allo stesso.
- La **Figura 6** spiega la motivazione dell'incremento della spesa farmaceutica territoriale nel 2004 legata prevalentemente ad un **aumento delle prescrizioni** (+7,4% delle DDD), così come avvenuto a livello italiano. La diminuzione del costo medio DDD è dovuta a tre fenomeni: a) alla diminuzione dei prezzi dei farmaci per lo sconto del 4,12% richiesto, in applicazione della legge finanziaria 2004, dall' Agenzia del Farmaco alle industrie dal luglio 2004; b) all'incremento della distribuzione diretta dei farmaci e c) all'utilizzo dei generici.
- L'andamento delle classi terapeutiche mostra come i cardiovascolari rimangono la classe che incide maggiormente sull'aumento della spesa (con il 90% sulla variazione totale) (Tab. 1). Continua la diminuzione sul territorio dei farmaci con duplice via di distribuzione anche per l'attivazione nella seconda parte dell'anno della distribuzione "per conto".
- A livello aziendale nel 2004 i farmaci generici costituiscono il 24,1% delle DDD prescritte sul totale dei farmaci con brevetto scaduto (Fig. 8), con il dato più elevato a Carpi (26,3%) e quello più basso a Mirandola (21,4%).
- Nella ASL di Modena la spesa per i farmaci cardiovascolari è aumentata del 10,1% passando dal 41% del 2003 al 44% del 2004 della spesa totale (Tab. 1). I sottogruppi cui va attribuito l'uso più elevato in termini di spesa e DDD sono gli Ace-inibitori, i calcioantagonisti e le statine. L'incremento maggiore della spesa è stato per gli omega-3 (+40%) e per sartani da soli (+16%) o in associazione (+28%) (Appendice 2). A livello aziendale, 6 dei 10 farmaci più prescritti (in termini di spesa) sono cardiovascolari (Tab. 3).
- La spesa per gli antimicrobici è diminuita del 2,8% (Tab. 1). I sottogruppi con la spesa più elevata sono i macrolidi, seguiti dai fluorochinoloni e dalle penicilline. Si evidenzia una forte variabilità d'uso tra i distretti per gli antibiotici con nota 56. L'uso delle cefalosporine iniettive di seconda generazione continua a diminuire (-2,43% delle DDD) (Appendice 5).
- La spesa per i farmaci gastrointestinali è aumentata del 13,1% rispetto al 2003, mentre le DDD sono aumentate del 12,2% (Tab. 1). A livello aziendale, il farmaco gastrointestinale responsabile della maggior spesa risulta essere il lansoprazolo (Tab. 3). Da segnalare come l'esomeprazolo, la specialità proposta per la sostituzione dell'omeprazolo, di cui scadrà presto il brevetto, risulta già al 7-8° posto in 4 distretti. Aumenta l'uso degli inibitori di pompa (circa +23,1% delle DDD) e delle biguanidi da sole (+29,9%) (Appendice 5).
- La spesa per i farmaci del sistema nervoso è diminuita del 3,4% mentre l'uso in DDD è aumentato del 6,2% (Tab. 1). Gli antidepressivi SSRI si mantengono al primo posto in termini di spesa e di DDD. La prescrizione degli analgesici oppiacei aumenta del 32% circa (Appendice 5).
- I farmaci del sistema respiratorio hanno registrato un aumento della spesa del 13,6% e del 19,8% delle DDD, legato alla riclassificazione in classe A degli antistaminici (Tab. 1). Le associazioni sono i farmaci più prescritti, presentando un aumento della spesa del 14,7% (Appendice 2) Fra i primi 10 farmaci più prescritti nell'Azienda USL è presente l'associazione salmeterolo e fluticasone (Tab. 3).

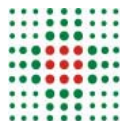
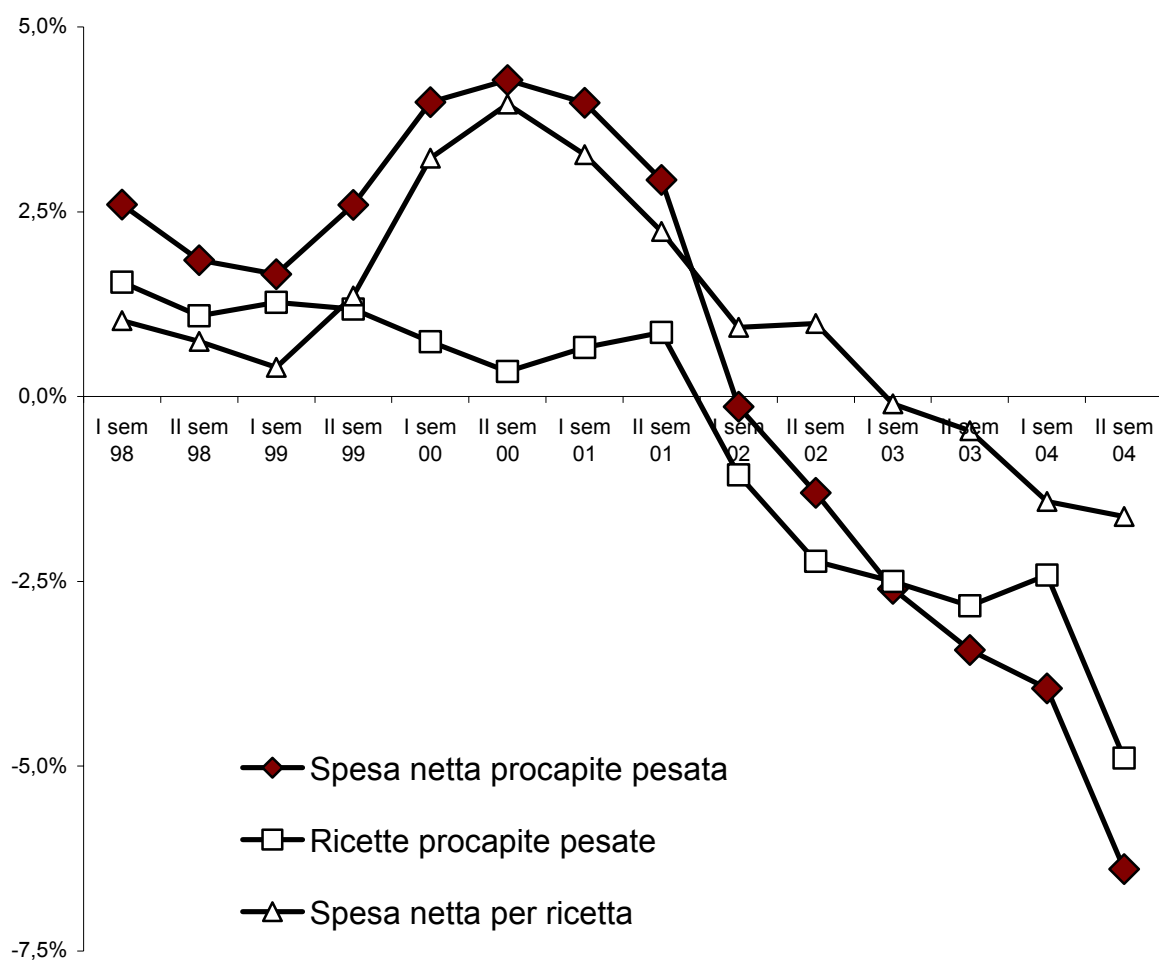


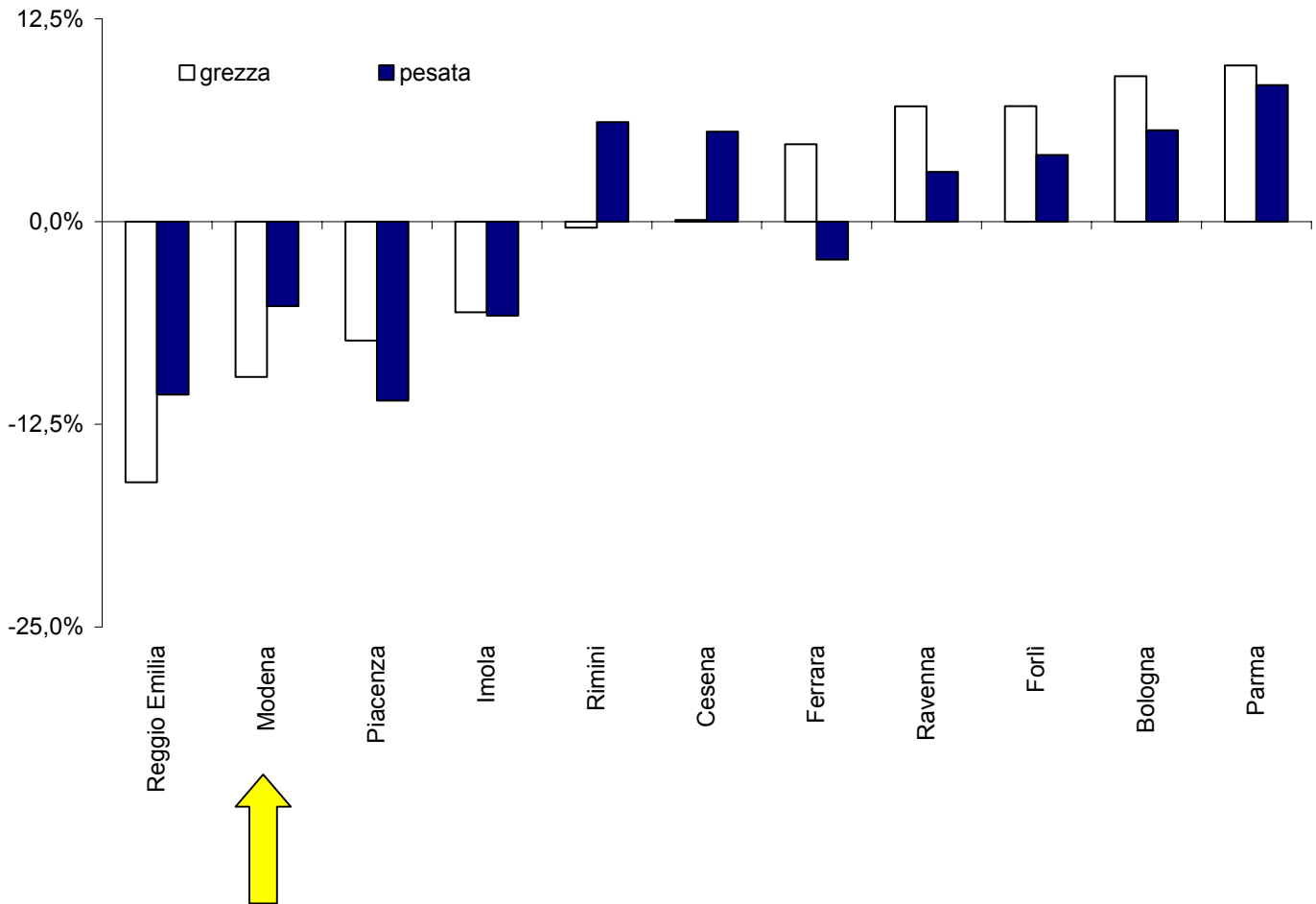
Figura 1
Spesa Farmaceutica Modena
Scostamento dalla media regionale pesata
Gennaio 1999 – Dicembre 2004



Elaborazione su dati Regione Emilia Romagna (Distinte Contabili Riepilogative)

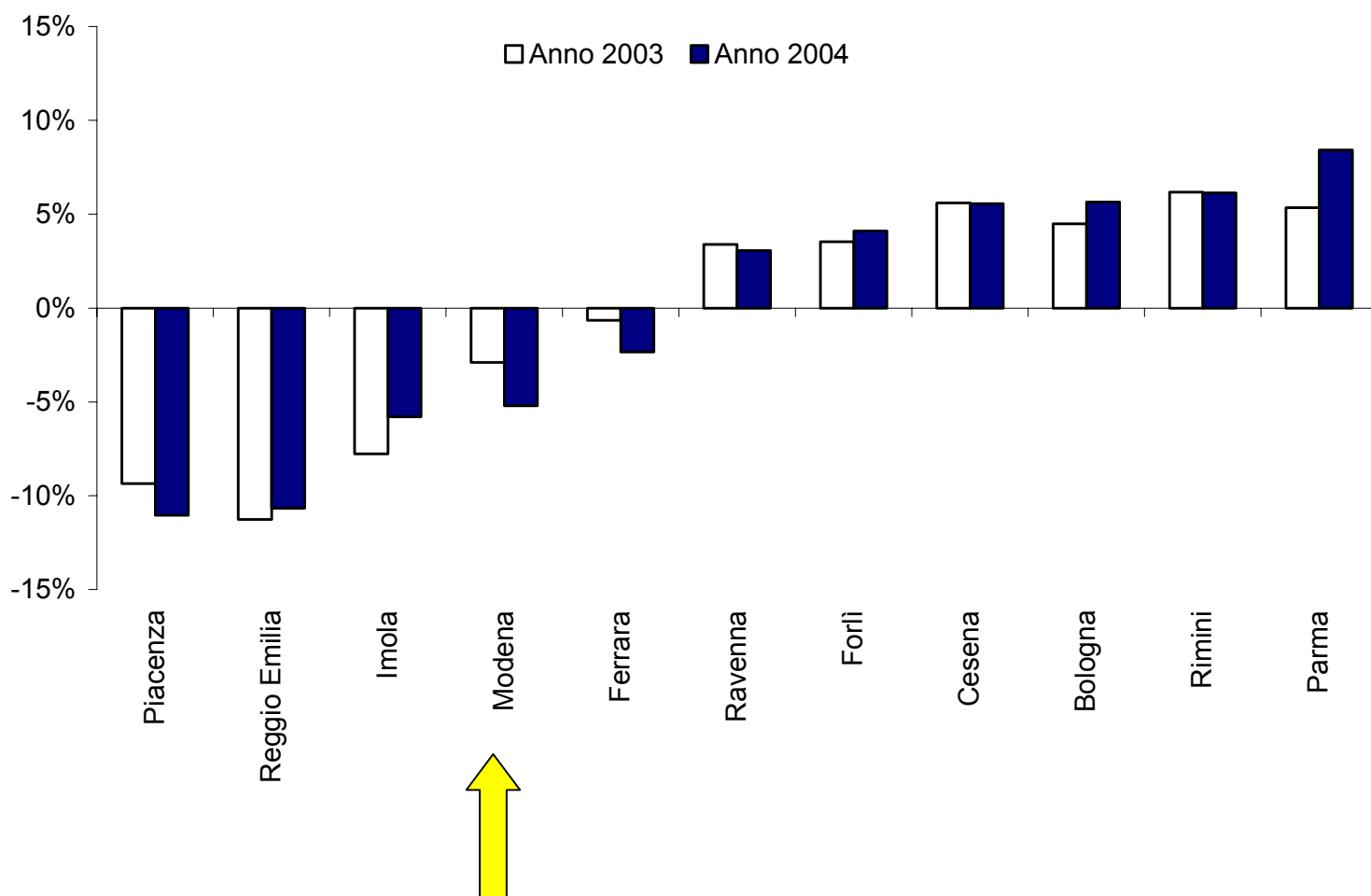


Figura 2
Spesa Farmaceutica Regionale Netta Procapite Grezza e Pesata 2004
Scostamento dalla media regionale
Anno 2004



Elaborazione su dati Regione Emilia Romagna (Distinte Contabili Riepilogative)

Figura 3
Spesa Farmaceutica Regionale Netta Procapite Pesata – Confronto 2003/2004
Scostamento dalla media regionale
 Anno 2004 vs Anno 2003



Elaborazione su dati Regione Emilia Romagna (Distinte Contabili Riepilogative)

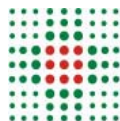
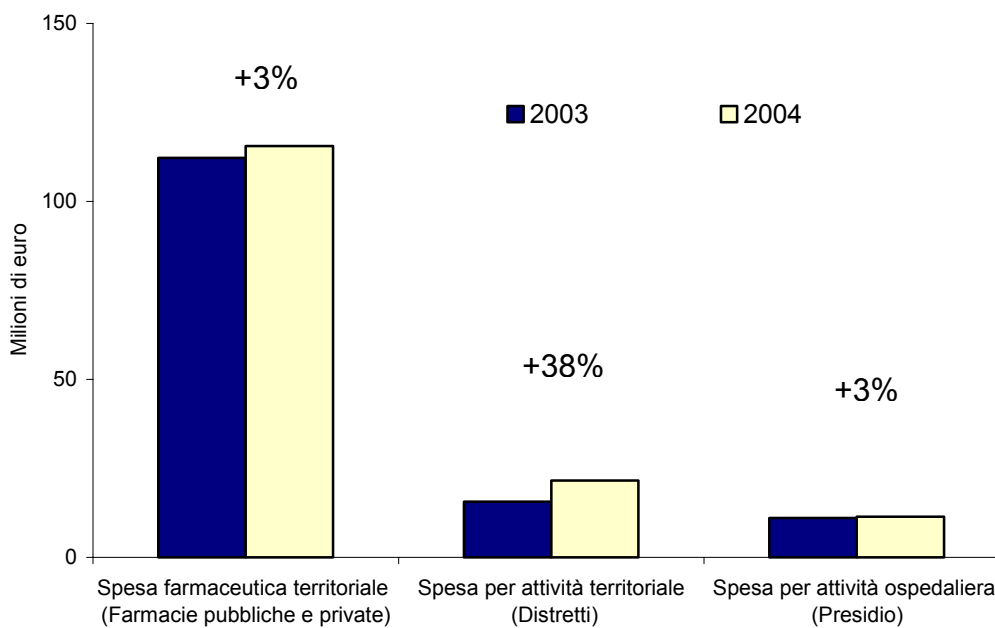


Figura 4

Spesa totale per farmaci ASL Modena (in €)



	Anno 2003	Anno 2004	Variazione 2004/2003
Spesa farmaceutica territoriale (Farmacie pubbliche e private)	112.216.193	115.539.008	+3,0%
Spesa per attività territoriale (Distretti)	15.671.318	21.621.931	+38,0%
Spesa per attività ospedaliera (Presidio)	11.064.054	11.385.756	+2,9%
Totale spesa farmaceutica ASL Modena	138.951.565	148.546.695	+6,9%

Fonte: Elaborazione su dati Controllo di Gestione

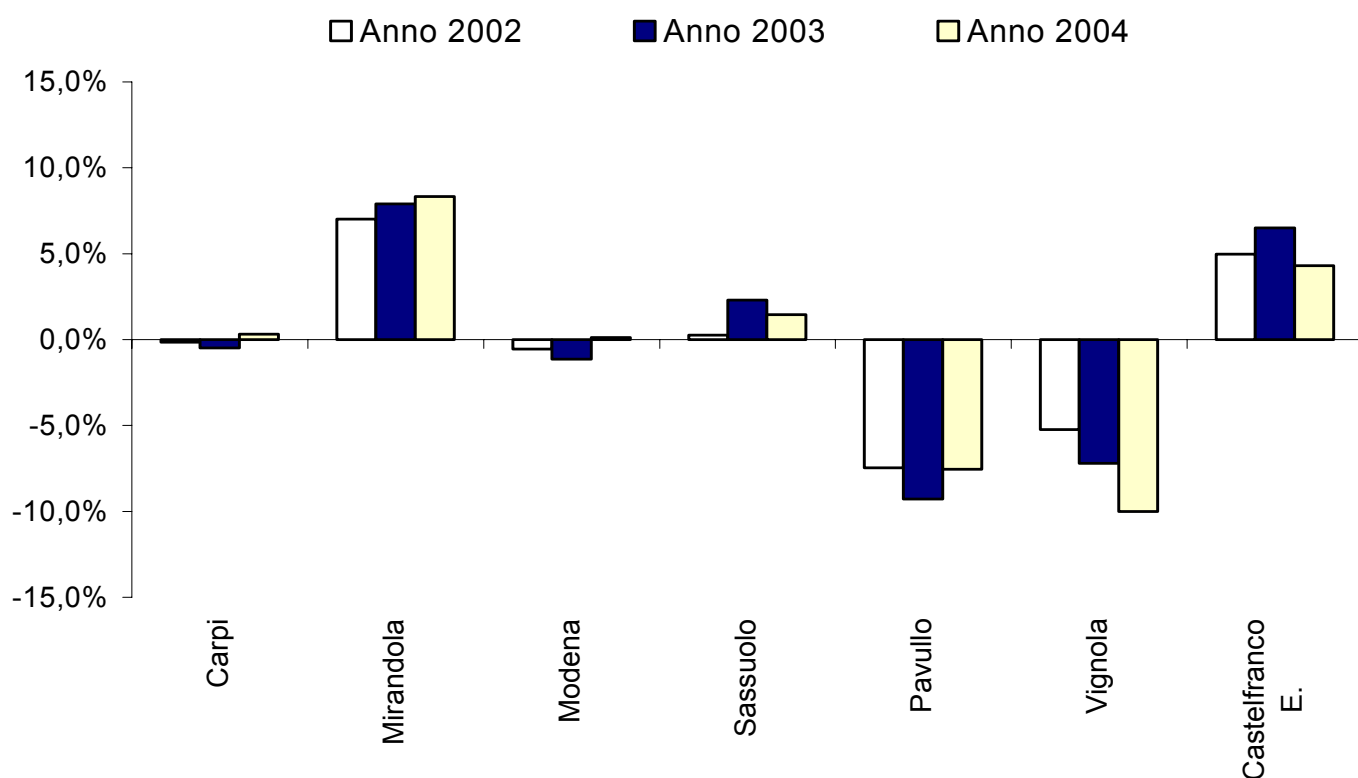
Figura 5

Spesa Farmaceutica Distrettuale Procapite Pesata

Scostamento dalla media aziendale pesata

Anno 2002 vs Anno 2003 vs Anno 2004

(Spesa riferita ai MMG e PLS, esclusi i farmaci ad alto costo)



	Spesa pro capite pesata (€)		Variazione Anno 2004 VS Anno 2003	Scostamento da ASL	
	Anno 2003	Anno 2004		Anno 2003	Anno 2004
Carpi	169,39	180,09	6,3%	-0,5%	0,3%
Mirandola	183,69	194,47	5,9%	7,9%	8,3%
Modena	168,31	179,74	6,8%	-1,1%	0,1%
Sassuolo	174,16	182,14	4,6%	2,3%	1,5%
Pavullo	154,44	165,98	7,5%	-9,3%	-7,5%
Vignola	157,98	161,55	2,3%	-7,2%	-10,0%
Castelfranco E.	181,31	187,23	3,3%	6,5%	4,3%
ASL Modena	170,23	179,51	5,5%		

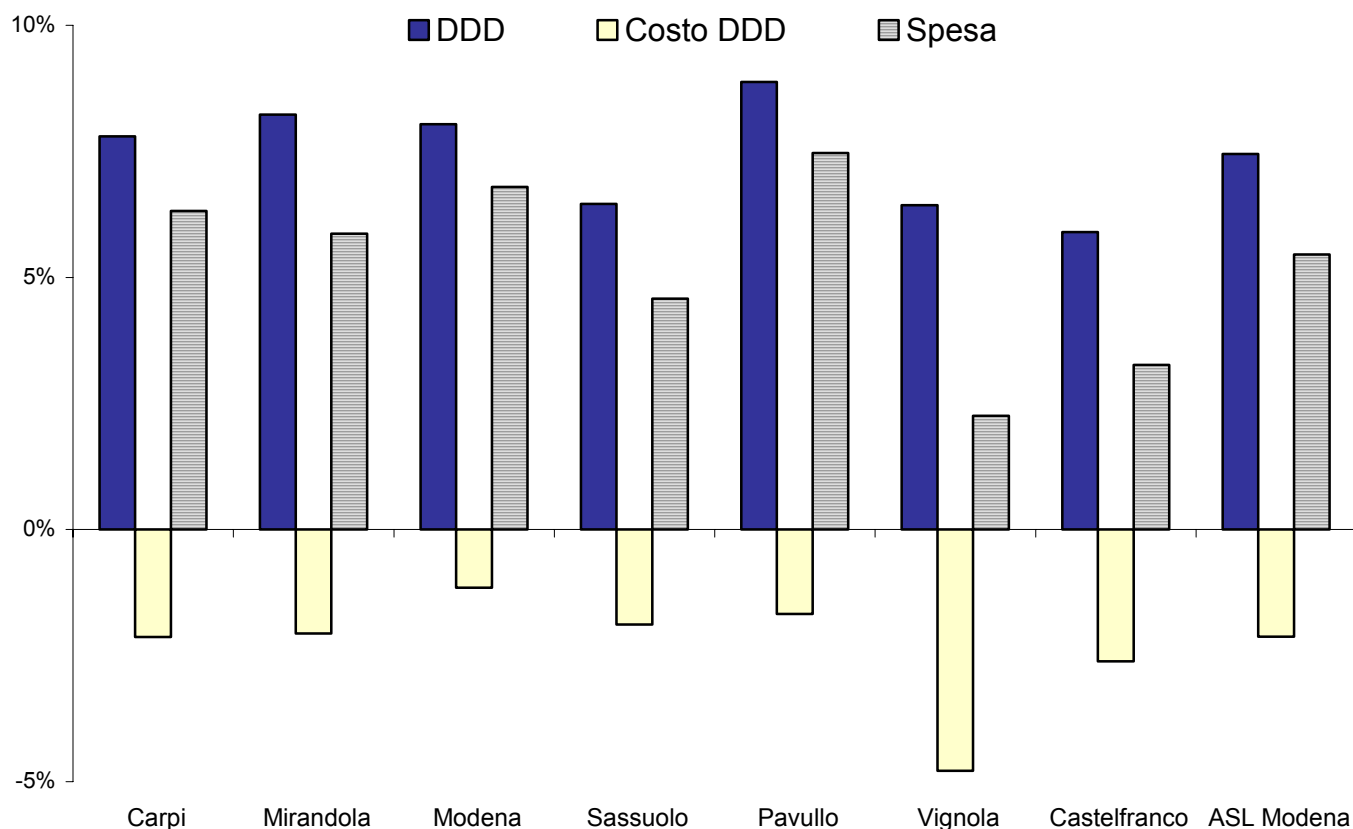
Figura 6

Spesa Farmaceutica Distrettuale

DDD, costo DDD e spesa distrettuale

Variazione % Anno 2004 vs Anno 2003

(Spesa riferita ai MMG e PLS, esclusi i farmaci ad alto costo)



	DDD/1.000 ass. die			Costo medio DDD			Spesa 1.000 ass.		
	2003	2004	Δ 04/03	2003	2004	Δ 04/03	2003	2004	Δ 04/03
Carpi	666,29	718,26	7,8%	0,70	0,69	-2,1%	169.392,63	180.094,64	6,3%
Mirandola	686,65	743,17	8,2%	0,73	0,71	-2,1%	183.691,72	194.472,19	5,9%
Modena	667,44	721,09	8,0%	0,69	0,68	-1,2%	168.305,79	179.735,73	6,8%
Sassuolo	671,06	714,38	6,5%	0,71	0,70	-1,9%	174.164,19	182.142,40	4,6%
Pavullo	613,93	668,41	8,9%	0,69	0,68	-1,7%	154.443,36	165.975,95	7,5%
Vignola	622,21	662,23	6,4%	0,70	0,67	-4,8%	157.983,47	161.551,41	2,3%
Castelfranco	729,46	772,50	5,9%	0,68	0,66	-2,6%	181.312,06	187.230,28	3,3%
ASL Modena	666,29	715,90	7,4%	0,70	0,69	-2,1%	170.227,04	179.511,95	5,5%

Tabella 1

Spesa Farmaceutica Aziendale

Spesa e DDD aziendale per categoria terapeutica Anno 2003 - Anno 2004

I liv. ATC	Sottogruppo	Spesa per 1.000 ass. pesata		% sul totale		Variazione % 2004/2003	Peso % su incremento 2004/2003*
		2003	2004	2003	2004		
C	Cardiovascolare	71240	78433	41,4%	43,6%	10,1%	90%
A	Gastrointestinale	18692	21135	10,9%	11,7%	13,1%	30%
J	Antimicrobici	19877	19318	11,6%	10,7%	-2,8%	-7%
N	Nervoso	17766	17166	10,3%	9,5%	-3,4%	-7%
R	Respiratorio	11266	12801	6,6%	7,1%	13,6%	19%
G	Genito-urinario ed ormoni sess.	10331	10333	6,0%	5,7%	0,0%	0%
M	Muscolo-scheletrico	6271	6949	3,6%	3,9%	10,8%	8%
B	Sangue	5627	5510	3,3%	3,1%	-2,1%	-1%
S	Organi di senso	3241	3027	1,9%	1,7%	-6,6%	-3%
L	Antineoplastici ed immunomod.	3669	1845	2,1%	1,0%	-49,7%	-23%
H	Ormonali sist. escl. orm. sess.	1467	1539	0,9%	0,9%	4,9%	1%
D	Dermatologici	816	890	0,5%	0,5%	9,2%	1%
DV	Duplici via distribuzione	1330	643	0,8%	0,4%	-51,7%	-9%
P	Farmaci antiparassitari	202	209	0,1%	0,1%	3,1%	0%
V	Vari	96	109	0,1%	0,1%	13,5%	0%
Totale**		171.890	179.908			4,8%	

I liv. ATC	Sottogruppo	DDD per 1000 ass. die		% sul totale		Variazione % 2004/2003	Peso % su incremento 2004/2003*
		2003	2004	2003	2004		
C	Cardiovascolare	339,3	366,5	50,8%	51,2%	8,0%	56%
B	Sangue	62,0	67,5	9,3%	9,4%	9,0%	11%
A	Gastrointestinale	51,9	58,2	7,8%	8,1%	12,2%	13%
G	Genito-urinario ed ormoni sess.	47,0	45,8	7,0%	6,4%	-2,5%	-2%
N	Nervoso	39,9	42,4	6,0%	5,9%	6,2%	5%
R	Respiratorio	32,3	38,7	4,8%	5,4%	19,8%	13%
H	Ormonali sist. escl. orm. sess.	27,2	29,4	4,1%	4,1%	8,2%	5%
M	Muscolo-scheletrico	25,2	27,4	3,8%	3,8%	8,5%	4%
J	Antimicrobici	19,0	18,9	2,9%	2,6%	-0,8%	0%
S	Organi di senso	17,5	16,3	2,6%	2,3%	-7,0%	-3%
D	Dermatologici	1,9	2,2	0,3%	0,3%	11,6%	0%
L	Antineoplastici ed immunomod.	3,2	2,0	0,5%	0,3%	-37,1%	-2%
P	Farmaci antiparassitari	0,4	0,4	0,1%	0,1%	6,1%	0%
DV	Duplici via distribuzione	0,5	0,2	0,1%	0,0%	-58,1%	-1%
V	Vari	0,1	0,1	0,0%	0,0%	21,9%	0%
Totale**		667,5	716,1			7,3%	

* Un valore inferiore allo zero indica un contributo **in senso opposto** rispetto alla variazione della spesa nel periodo considerato.

** Le variazioni sul totale della spesa e delle DDD sono diverse da quelle della figura 7 in quanto nella presente tabella viene inclusa anche la duplici via di distribuzione.

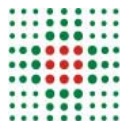


Fig. 7 - Andamento temporale delle DDD nella ASL di Modena

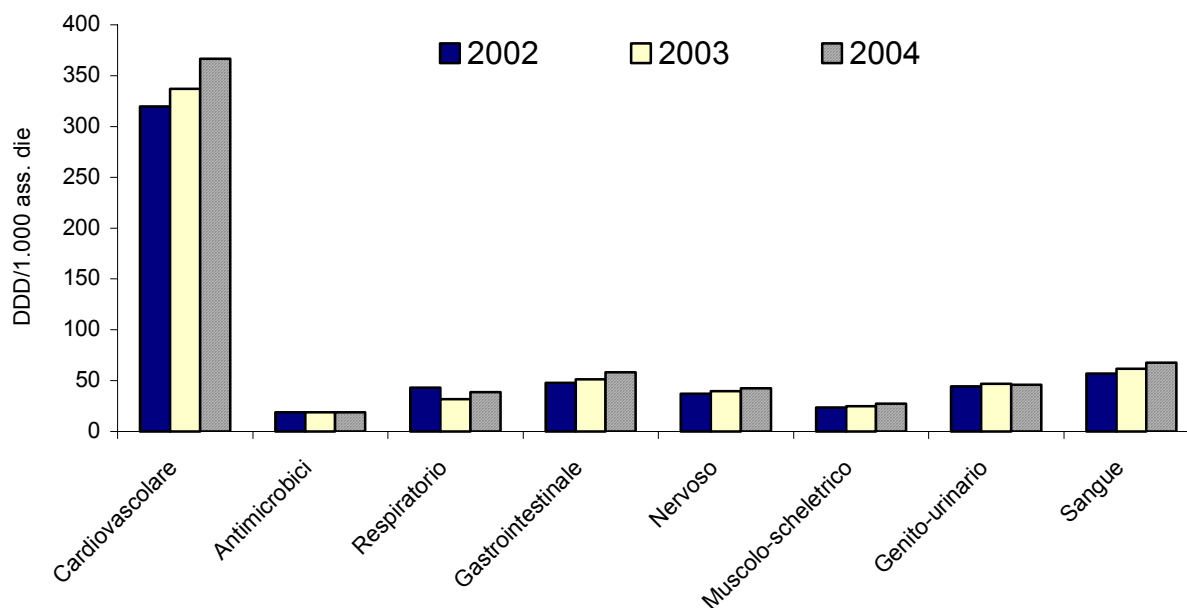


Tabella 2 - Andamento temporale delle DDD per distretto

I sem		DDD/1.000 ass. die (valore pesato)							
		Cardio-vascolare	Antimicrobici	Respiratorio	Gastro-intestinale	Nervoso	Muscolo-scheletrico	Genito-urinario	Sangue
Carpi	2002	321,80	18,70	37,70	49,80	38,40	23,60	42,60	59,90
	2003	340,02	18,87	27,28	53,91	41,67	25,12	43,87	65,16
	2004	366,33	18,94	33,58	60,77	43,51	26,96	42,57	72,49
Mirandola	2002	341,40	19,80	47,60	50,90	33,00	28,50	36,80	51,70
	2003	363,78	20,12	36,99	55,07	35,66	29,73	39,15	57,59
	2004	392,33	19,47	46,35	61,67	36,83	32,38	38,68	64,20
Modena	2002	320,70	17,70	41,70	45,00	39,80	24,10	46,30	61,20
	2003	337,23	17,73	30,82	48,68	42,04	25,72	48,56	65,21
	2004	364,79	17,97	37,70	57,18	45,36	28,88	47,43	69,85
Sassuolo	2002	310,30	20,30	45,70	49,50	39,10	24,10	44,50	54,30
	2003	336,84	20,09	33,58	54,24	43,28	25,55	48,15	60,95
	2004	361,32	20,29	39,90	59,15	46,25	26,03	46,94	65,51
Pavullo	2002	308,40	16,10	41,90	40,30	33,50	18,90	43,70	49,10
	2003	324,63	16,43	30,38	41,67	35,85	20,57	47,25	53,76
	2004	355,39	17,11	35,57	47,74	39,31	23,55	46,64	60,10
Vignola	2002	284,00	19,40	46,40	46,30	33,00	22,00	50,40	52,90
	2003	303,62	19,13	33,64	49,04	35,98	22,46	53,09	57,72
	2004	332,87	17,80	39,18	53,65	37,46	24,10	49,83	62,17
Castelfranco	2002	361,10	20,60	42,40	53,60	36,20	21,40	44,30	65,00
	2003	379,26	21,06	33,47	58,83	39,74	24,12	47,91	69,76
	2004	403,44	20,80	38,70	65,47	41,90	26,16	47,66	74,45
ASL Modena	2002	319,70	18,90	43,20	47,70	37,10	23,70	44,50	57,10
	2003	337,20	18,90	31,90	51,30	39,60	25,00	46,80	61,80
	2004	366,52	18,90	38,69	58,22	42,42	27,40	45,81	67,54

Tabella 3

Spesa Farmaceutica Distrettuale

Primi 10 principi attivi prescritti per spesa (Anno 2004)

(Spesa riferita ai MMG e PLS, esclusi i farmaci ad alto costo)

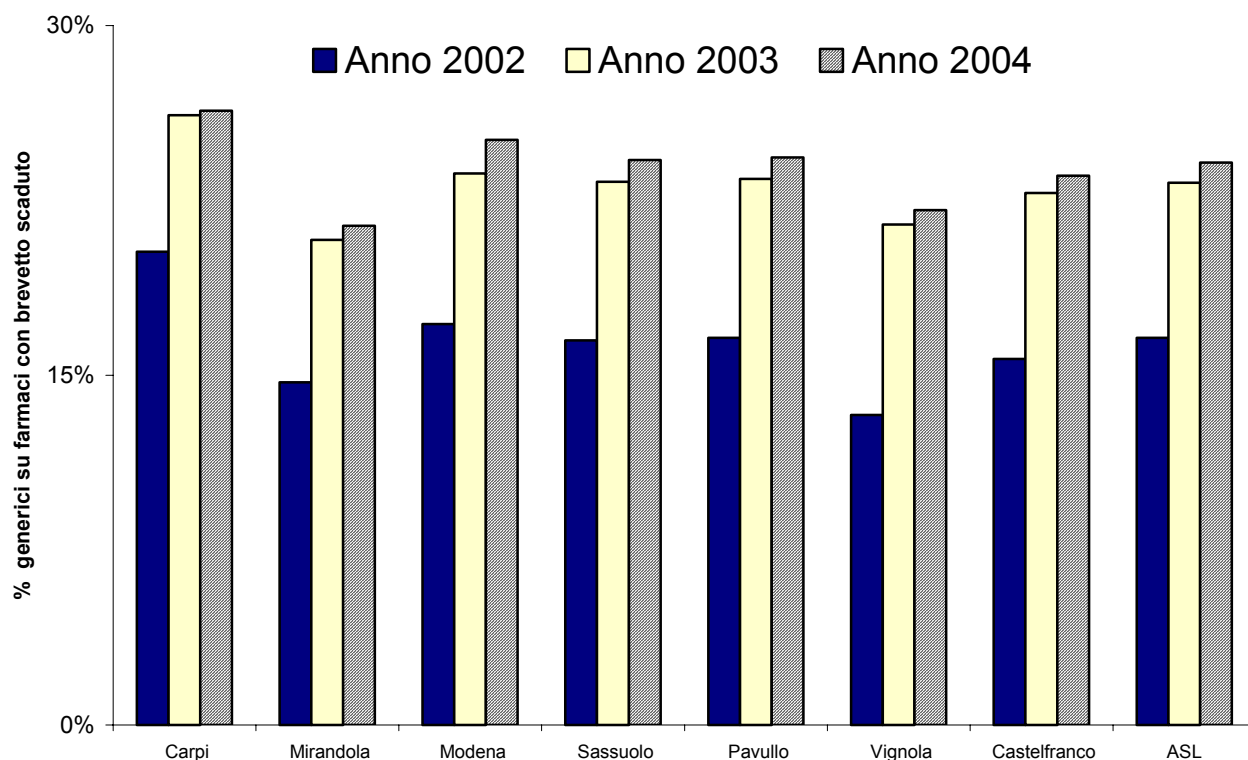
ASL	
1	atorvastatina
2	simvastatina
3	amlodipina
4	lansoprazolo
5	pravastatina
6	omeprazolo
7	salmeterolo
8	nitroglicerina
9	esomeprazolo
10	ramipril

	Carpi	ASL	Mirandola	ASL	Modena	ASL
1	atorvastatina	1	pravastatina	5	atorvastatina	1
2	amlodipina	3	atorvastatina	1	simvastatina	2
3	simvastatina	2	simvastatina	2	amlodipina	3
4	lansoprazolo	4	lansoprazolo	4	lansoprazolo	4
5	omeprazolo	6	omeprazolo	6	enalapril	12
6	pravastatina	5	salmeterolo	7	omeprazolo	6
7	esomeprazolo	9	amlodipina	3	C-ramipril	10
8	nitroglicerina	8	C-ramipril	10	esomeprazolo	9
9	amox + ac.clav.	11	nitroglicerina	8	nitroglicerina	8
10	salmeterolo	7	amox + ac.clav.	11	omega polienoici	14

	Sassuolo	ASL	Pavullo	ASL	Vignola	ASL	Castelfranco	ASL
1	atorvastatina	1	atorvastatina	1	atorvastatina	1	atorvastatina	1
2	simvastatina	2	amlodipina	3	amlodipina	3	simvastatina	2
3	amlodipina	3	simvastatina	2	salmeterolo	7	enalapril	12
4	salmeterolo	7	salmeterolo	7	simvastatina	2	amlodipina	3
5	lansoprazolo	4	nitroglicerina	8	lansoprazolo	4	lansoprazolo	4
6	doxazosin	13	pravastatina	5	doxazosin	13	amox + ac.clav.	11
7	omeprazolo	6	tamsulosina	16	nitroglicerina	8	esomeprazolo	9
8	esomeprazolo	9	irbesartan	22	pravastatina	5	nitroglicerina	8
9	pravastatina	5	doxazosin	13	amox + ac.clav.	11	omega polienoici	14
10	amox + ac.clav.	11	finasteride	15	ramipril	10	pravastatina	5

Figura 8
 Spesa Farmaceutica Aziendale
Uso dei farmaci generici per distretto (Anno 2002-2004)

(% DDD generici su totale farmaci con brevetto scaduto)

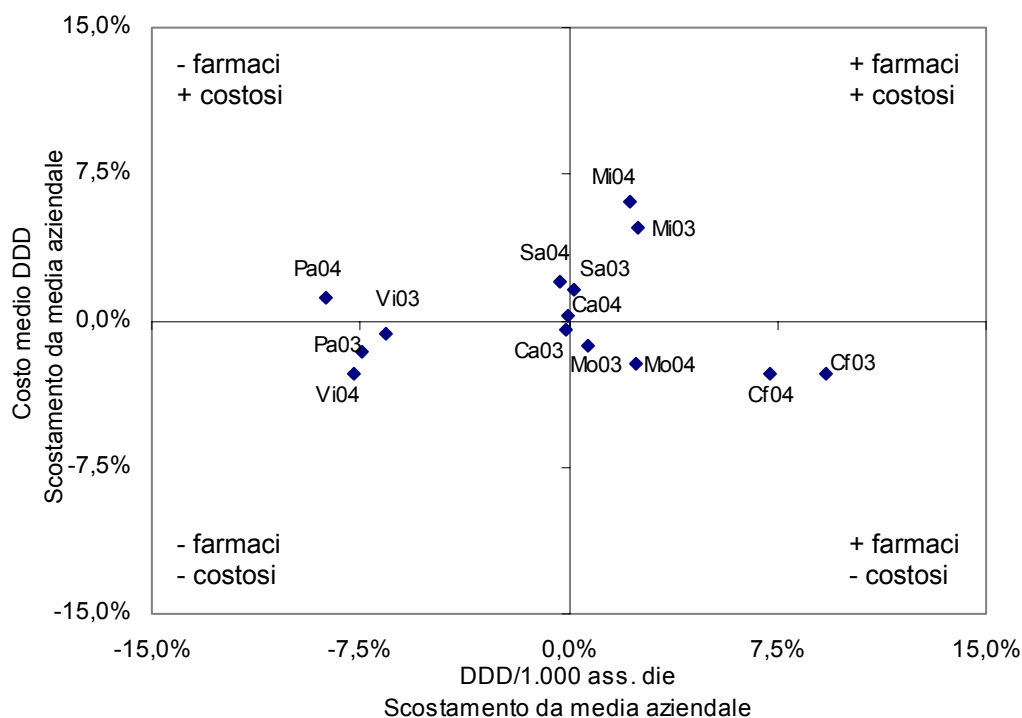


% DDD generici su totale farmaci con brevetto scaduto			
	Anno 2002	Anno 2003	Anno 2004
Carpi	20,3%	26,2%	26,3%
Mirandola	14,7%	20,8%	21,4%
Modena	17,2%	23,7%	25,1%
Sassuolo	16,5%	23,3%	24,2%
Pavullo	16,6%	23,4%	24,3%
Vignola	13,3%	21,5%	22,1%
Castelfranco	15,7%	22,8%	23,6%
ASL Modena	16,6%	23,3%	24,1%

Figura 10
Spesa Farmaceutica Distrettuale Anno 2004 vs Anno 2003

TOTALE FARMACI

(Spesa riferita ai MMG e PLS)



Ca=Carpi, Cf=Castelfranco, Mi=Mirandola, Mo=Modena, Pa=Pavullo, Sa=Sassuolo, Vi=Vignola
03=Anno 2003, 04=Anno 2004

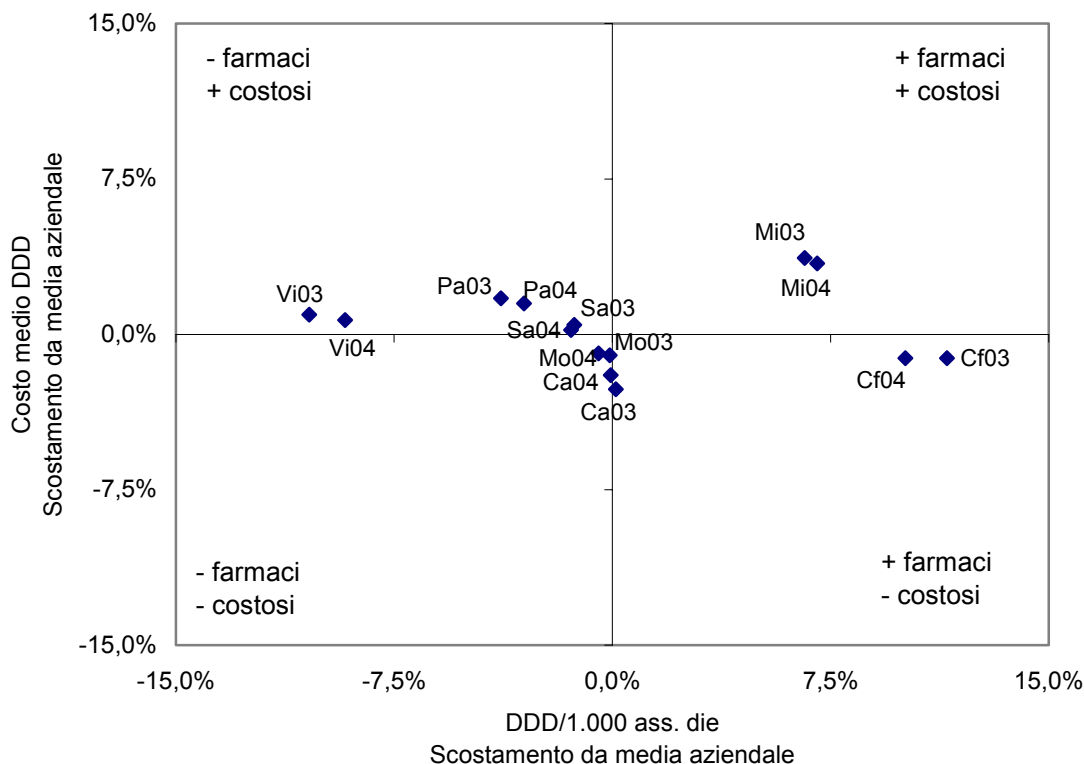
	DDD/1.000 ass. die				Costo medio DDD				Spesa 1.000 ass.			
	Anno 2003		Anno 2004		Anno 2003		Anno 2004		Anno 2003		Anno 2004	
	VA	Δ %	VA	Δ %	VA	Δ %	VA	Δ %	VA	Δ %	VA	Δ %
Carpi	661,6	-0,1%	713,1	-0,1%	0,69	-0,5%	0,69	0,2%	168.182,4	-0,6%	180.462,2	0,2%
Mirandola	678,8	2,5%	729,0	2,2%	0,73	4,8%	0,73	6,1%	181.685,2	7,4%	195.291,8	8,4%
Modena	666,7	0,7%	730,9	2,4%	0,69	-1,3%	0,67	-2,2%	168.116,5	-0,6%	180.428,5	0,2%
Sassuolo	663,3	0,2%	711,0	-0,3%	0,71	1,6%	0,70	2,0%	172.170,7	1,8%	183.181,6	1,7%
Pavullo	612,7	-7,5%	651,3	-8,7%	0,69	-1,6%	0,70	1,2%	154.088,2	-8,9%	166.352,8	-7,7%
Vignola	618,7	-6,6%	658,3	-7,7%	0,69	-0,6%	0,67	-2,7%	157.038,6	-7,2%	161.720,1	-10,2%
Castelfranco	723,2	9,2%	765,3	7,3%	0,68	-2,7%	0,67	-2,7%	179.773,5	6,3%	188.059,9	4,4%
ASL Modena	662,2	0,0%	713,5	0,0%	0,70	0,0%	0,69	0,0%	169.178,7	0,0%	180.155,0	0,0%

VA = Valore Assoluto; Δ % = Scostamento % dalla media aziendale

Figura 11
Spesa Farmaceutica Distrettuale Anno 2004 vs Anno 2003

CARDIOVASCOLARI

(Spesa riferita ai MMG e PLS, esclusi i farmaci ad alto costo)



Ca=Carpi, Cf=Castelfranco, Mi=Mirandola, Mo=Modena, Pa=Pavullo, Sa=Sassuolo, Vi=Vignola
03=Anno 2003, 04=Anno 2004

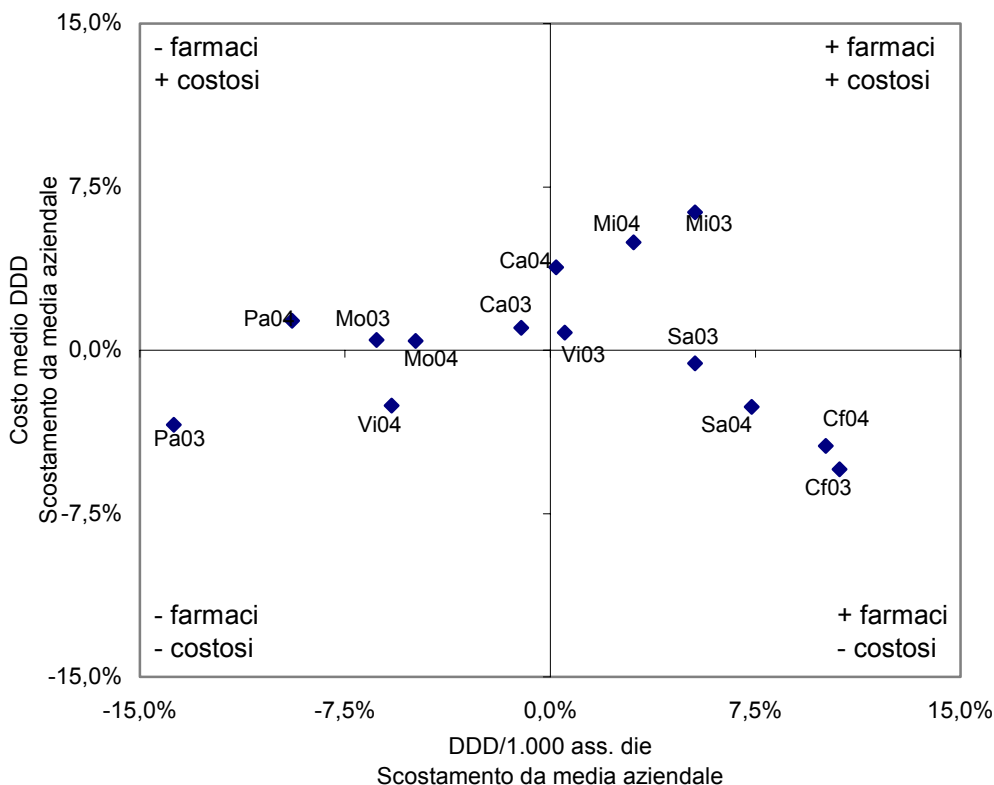
	DDD/1.000 ass. die				Costo medio DDD				Spesa 1.000 ass.			
	Anno 2003		Anno 2004		Anno 2003		Anno 2004		Anno 2003		Anno 2004	
	VA	Δ %	VA	Δ %	VA	Δ %	VA	Δ %	VA	Δ %	VA	Δ %
Carpi	337,6	0,1%	366,3	-0,1%	0,56	-2,6%	0,57	-2,0%	68.979,7	-2,5%	76.845,2	-2,0%
Mirandola	359,5	6,6%	392,3	7,0%	0,59	3,7%	0,60	3,4%	78.230,7	10,5%	86.827,5	10,7%
Modena	336,9	-0,1%	364,8	-0,5%	0,57	-1,0%	0,58	-0,9%	69.992,3	-1,1%	77.341,3	-1,4%
Sassuolo	332,8	-1,3%	361,3	-1,4%	0,58	0,5%	0,59	0,2%	70.171,8	-0,8%	77.478,7	-1,2%
Pavullo	324,3	-3,8%	355,4	-3,0%	0,58	1,7%	0,59	1,5%	69.252,8	-2,1%	77.185,2	-1,6%
Vignola	302,1	-10,4%	332,9	-9,2%	0,58	1,0%	0,59	0,7%	64.013,2	-9,6%	71.726,8	-8,5%
Castelfranco	376,0	11,5%	403,4	10,1%	0,57	-1,1%	0,58	-1,2%	78.010,7	10,2%	85.341,1	8,8%
ASL Modena	337,2	0,0%	366,5	0,0%	0,57	0,0%	0,58	0,0%	70.773,3	0,0%	78.432,6	0,0%

VA = Valore Assoluto; Δ % = Scostamento % dalla media aziendale

Figura 12
Spesa Farmaceutica Distrettuale Anno 2004 vs Anno 2003

ANTIMICROBICI

(Spesa riferita ai MMG e PLS, esclusi i farmaci ad alto costo)



Ca=Carpi, Cf=Castelfranco, Mi=Mirandola, Mo=Modena, Pa=Pavullo, Sa=Sassuolo, Vi=Vignola
03=Anno 2003, 04=Anno 2004

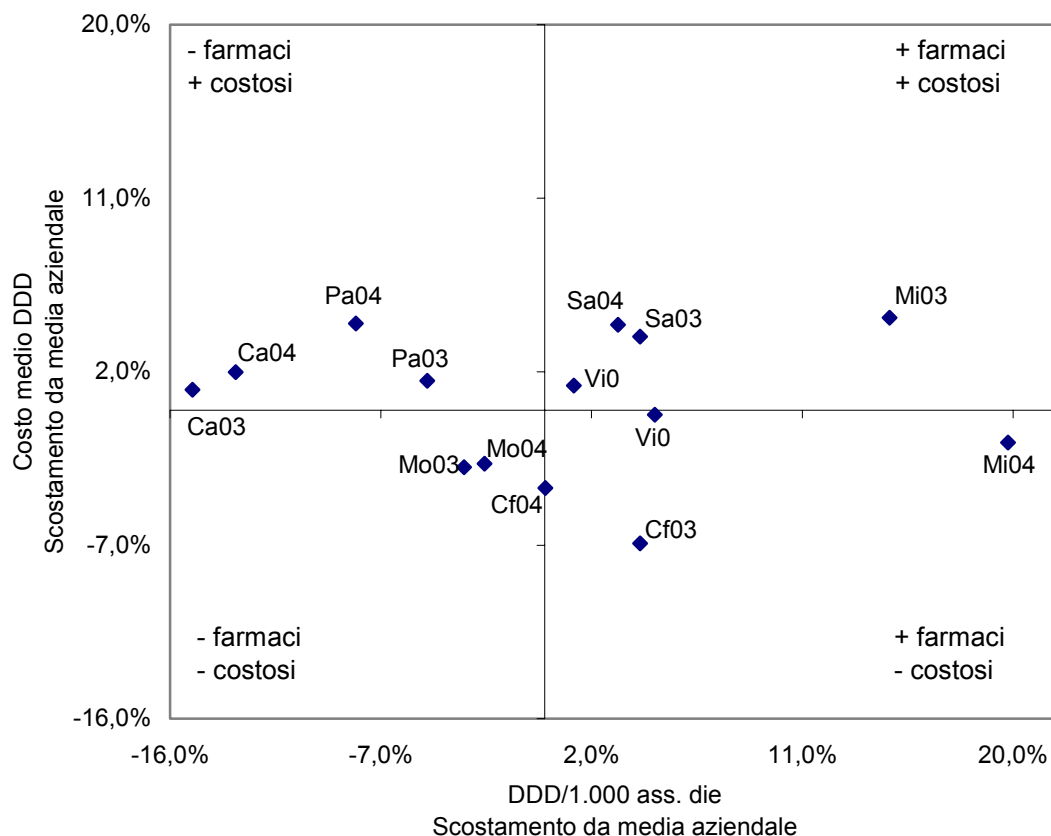
	DDD/1.000 ass. die				Costo medio DDD				Spesa 1.000 ass.			
	Anno 2003		Anno 2004		Anno 2003		Anno 2004		Anno 2003		Anno 2004	
	VA	Δ %	VA	Δ %	VA	Δ %	VA	Δ %	VA	Δ %	VA	Δ %
Carpi	18,7	-1,1%	18,9	0,2%	2,89	1,0%	2,90	3,8%	19.756,7	0,0%	20.096,5	4,0%
Mirandola	19,9	5,3%	19,5	3,0%	3,04	6,3%	2,93	5,0%	22.129,4	12,0%	20.893,0	8,2%
Modena	17,7	-6,3%	18,0	-4,9%	2,87	0,5%	2,80	0,4%	18.597,8	-5,9%	18.446,4	-4,5%
Sassuolo	19,9	5,3%	20,3	7,4%	2,84	-0,6%	2,72	-2,6%	20.687,0	4,7%	20.200,2	4,6%
Pavullo	16,3	-13,8%	17,1	-9,4%	2,76	-3,4%	2,83	1,4%	16.461,6	-16,7%	17.731,8	-8,2%
Vignola	19,0	0,5%	17,8	-5,8%	2,88	0,8%	2,72	-2,5%	20.029,5	1,3%	17.735,1	-8,2%
Castelfranco	20,9	10,6%	20,8	10,1%	2,70	-5,5%	2,67	-4,4%	20.662,1	4,5%	20.331,5	5,2%
ASL Modena	18,9	0,0%	18,9	0,0%	2,86	0,0%	2,79	0,0%	19.765,2	0,0%	19.318,5	0,0%

VA = Valore Assoluto; Δ % = Scostamento % dalla media aziendale

Figura 13
Spesa Farmaceutica Distrettuale Anno 2004 vs Anno 2003

SISTEMA RESPIRATORIO

(Spesa riferita ai MMG e PLS, esclusi i farmaci ad alto costo)



Ca=Carpi, Cf=Castelfranco, Mi=Mirandola, Mo=Modena, Pa=Pavullo, Sa=Sassuolo, Vi=Vignola
03=Anno 2003, 04=Anno 2004

	DDD/1.000 ass. die				Costo medio DDD				Spesa 1.000 ass.			
	I sem 2003		I sem 2004		I sem 2003		I sem 2004		I sem 2003		I sem 2004	
	VA	Δ %	VA	Δ %	VA	Δ %	VA	Δ %	VA	Δ %	VA	Δ %
Carpi	27,1	-15,0%	33,6	-13,2%	0,97	1,1%	0,92	2,0%	9.573,2	-14,1%	11.331,1	-11,5%
Mirandola	36,6	14,7%	46,3	19,8%	1,00	4,8%	0,89	-1,7%	13.406,6	20,2%	15.075,5	17,8%
Modena	30,8	-3,4%	37,7	-2,6%	0,93	-3,0%	0,88	-2,8%	10.448,0	-6,3%	12.127,7	-5,3%
Sassuolo	33,2	4,1%	39,9	3,1%	0,99	3,8%	0,94	4,4%	12.048,2	8,1%	13.786,2	7,7%
Pavullo	30,3	-5,0%	35,6	-8,1%	0,97	1,5%	0,94	4,5%	10.753,7	-3,6%	12.298,9	-3,9%
Vignola	33,4	4,7%	39,2	1,2%	0,95	-0,2%	0,92	1,3%	11.647,9	4,5%	13.127,8	2,6%
Castelfranco	33,2	4,1%	38,7	0,0%	0,89	-6,9%	0,87	-4,0%	10.804,3	-3,1%	12.287,8	-4,0%
ASL Modena	31,9	0,0%	38,7	0,0%	0,96	0,0%	0,90	0,0%	11.150,5	0,0%	12.801,3	0,0%

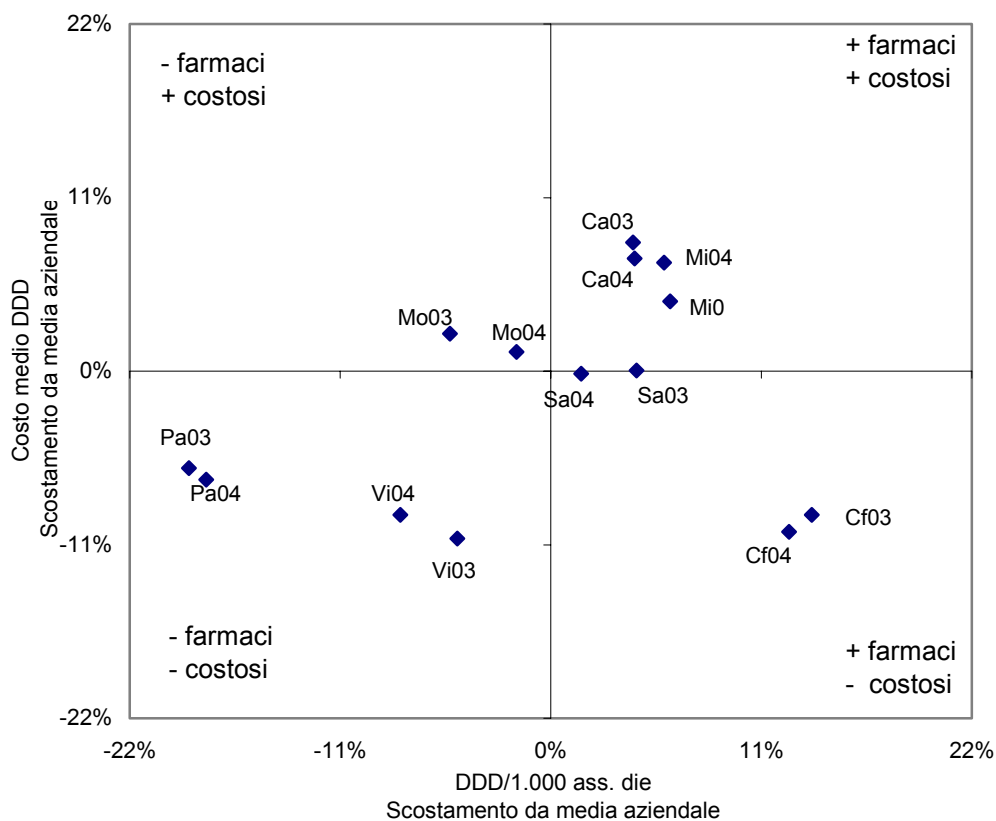
VA = Valore Assoluto; Δ % = Scostamento % dalla media aziendale

Figura 14

Spesa Farmaceutica Distrettuale Anno 2004 vs Anno 2003

APPARATO GASTROINTESTINALE E METABOLISMO

(Spesa riferita ai MMG e PLS, esclusi i farmaci ad alto costo)



Ca=Carpi, Cf=Castelfranco, Mi=Mirandola, Mo=Modena, Pa=Pavullo, Sa=Sassuolo, Vi=Vignola
03=Anno 2003, 04=Anno 2004

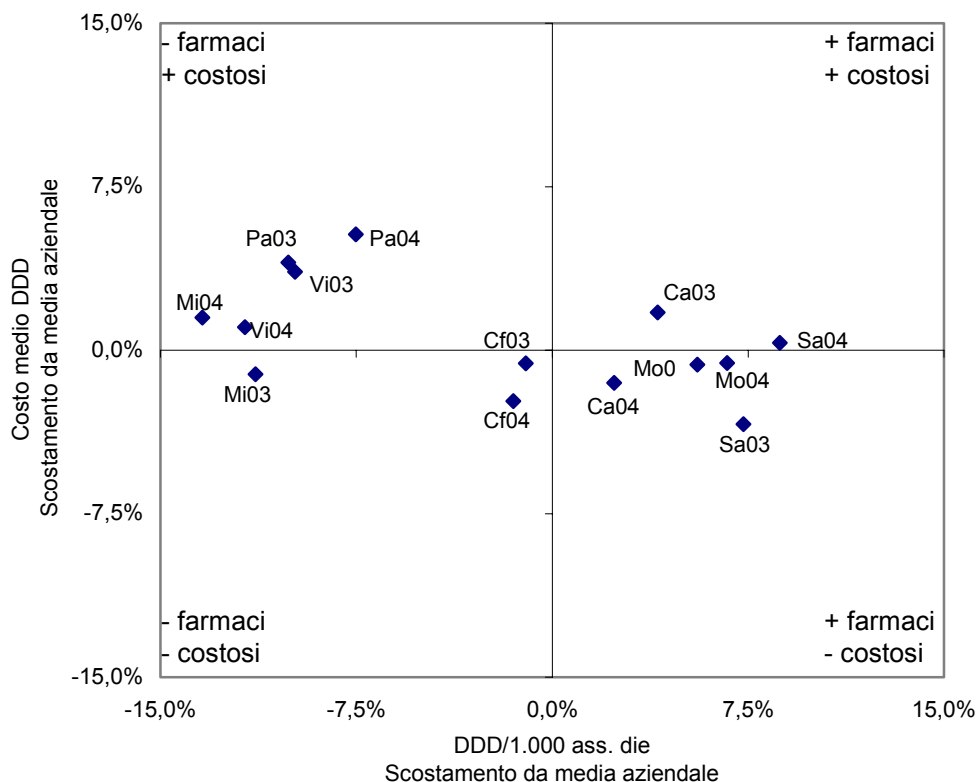
	DDD/1.000 ass. die				Costo medio DDD				Spesa 1.000 ass.			
	Anno 2003		Anno 2004		Anno 2003		Anno 2004		Anno 2003		Anno 2004	
	VA	Δ %	VA	Δ %	VA	Δ %	VA	Δ %	VA	Δ %	VA	Δ %
Carpi	53,5	4,3%	60,8	4,4%	1,06	8,2%	1,06	7,1%	20.851,0	12,8%	23.635,8	11,8%
Mirandola	54,5	6,2%	61,7	5,9%	1,03	4,4%	1,06	6,9%	20.507,3	10,9%	23.927,6	13,2%
Modena	48,6	-5,3%	57,2	-1,8%	1,01	2,4%	1,00	1,2%	17.929,3	-3,0%	21.009,9	-0,6%
Sassuolo	53,6	4,5%	59,2	1,6%	0,98	0,0%	0,99	-0,2%	19.320,2	4,5%	21.434,8	1,4%
Pavullo	41,6	-18,9%	47,7	-18,0%	0,92	-6,1%	0,92	-6,9%	14.069,2	-23,9%	16.138,9	-23,6%
Vignola	48,8	-4,9%	53,6	-7,9%	0,88	-10,6%	0,90	-9,1%	15.720,9	-15,0%	17.700,3	-16,3%
Castelfranco	58,3	13,6%	65,5	12,5%	0,89	-9,1%	0,89	-10,2%	19.093,6	3,3%	21.347,8	1,0%
ASL Modena	51,3	0,0%	58,2	0,0%	0,98	0,0%	0,99	0,0%	18.485,4	0,0%	21.135,1	0,0%

VA = Valore Assoluto; Δ % = Scostamento % dalla media aziendale

Figura 15
Spesa Farmaceutica Distrettuale Anno 2004 vs Anno 2003

SISTEMA NERVOSO

(Spesa riferita ai MMG e PLS, esclusi i farmaci ad alto costo)



Ca=Carpi, Cf=Castelfranco, Mi=Mirandola, Mo=Modena, Pa=Pavullo, Sa=Sassuolo, Vi=Vignola
03=Anno 2003, 04=Anno 2004

	DDD/1.000 ass. die				Costo medio DDD				Spesa 1.000 ass.			
	Anno 2003		Anno 2004		Anno 2003		Anno 2004		Anno 2003		Anno 2004	
	VA	Δ %	VA	Δ %	VA	Δ %	VA	Δ %	VA	Δ %	VA	Δ %
Carpi	41,2	4,0%	43,4	2,4%	1,24	1,7%	1,09	-1,5%	18.653,2	5,8%	17.311,4	0,8%
Mirandola	35,1	-11,4%	36,7	-13,4%	1,20	-1,1%	1,12	1,5%	15.447,3	-12,3%	15.090,5	-12,1%
Modena	41,8	5,6%	45,3	6,7%	1,21	-0,7%	1,10	-0,6%	18.479,5	4,9%	18.209,2	6,1%
Sassuolo	42,5	7,3%	46,1	8,7%	1,17	-3,4%	1,11	0,3%	18.271,8	3,7%	18.724,9	9,1%
Pavullo	35,6	-10,1%	39,2	-7,5%	1,26	4,0%	1,16	5,3%	16.480,9	-6,5%	16.718,5	-2,6%
Vignola	35,7	-9,8%	37,4	-11,8%	1,26	3,6%	1,12	1,1%	16.459,3	-6,6%	15.306,4	-10,8%
Castelfranco	39,2	-1,0%	41,8	-1,5%	1,21	-0,6%	1,08	-2,3%	17.340,1	-1,6%	16.517,5	-3,8%
ASL Modena	39,6	0,0%	42,4	0,0%	1,22	0,0%	1,11	0,0%	17.623,0	0,0%	17.166,4	0,0%

VA = Valore Assoluto; Δ % = Scostamento % dalla media aziendale



ALLEGATO

Spesa, DDD e costo medio DDD
per gruppo e sottogruppo ATC

Confronto fra distretti e
Azienda USL di Modena

Anno 2004